

# Inhalt

(German Version)

---

I. Über diese Anleitung	pg 44
II. Informationen zu Ihrer Presidium Karatwaage	pg 45
III. WICHTIGER HINWEIS	pg 47
1. ERSTE SCHRITTE mit der Presidium Karatwaage	pg 49
2. DURCHFÜHREN EINER MESSUNG mit der Presidium Karatwaage	pg 52
3. FEHLERBEHEBUNG bei der Presidium Karatwaage	pg 54
4. WARTUNG UND PFLEGE der Presidium Karatwaage	pg 55

## **I. Über diese Anleitung**

---

Vielen Dank für den Erwerb der Presidium Karatwaage (PCS-100n).

Diese Anleitung soll Ihnen die Inbetriebnahme Ihrer Waage erleichtern und enthält alle erforderlichen Informationen zur korrekten Nutzung der Waage und der sachgerechten Pflege. Bitte lesen Sie diese Anleitung sorgfältig und bewahren Sie sie für einen späteren Gebrauch an einem sicheren Ort auf.

## **II. Informationen zu Ihrer Presidium Karatwaage**

---

Die Presidium Karatwaage verwendet eine Wägezelle mit Dehnmessstreifen, die ein Ausgangssignal im Millivoltbereich erzeugt, das dann von einem Microcontroller in der Waage in ein Gewicht umgewandelt wird.

### **Die Presidium Karatwaage hat folgende technischen Merkmale:**

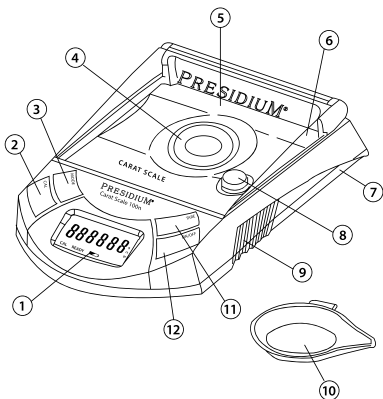
- Vier Konvertierungsoptionen (Gramm, Karat, Unze, Grain)
- Drei Ablagen für unterschiedliche Zwecke

### **Produktspezifikationen:**

- Wiegekapazität: 100 Kt / 20,000g
- Teilungsgröße:  $d = 0,01 \text{ Kt} / 0,002 \text{ g}$

### **Inhalt der Verpackung:**

- Presidium Karatwaage (PCS-100n)
- Ablage
- Benutzeranleitung
- Garantiekarte
- Geschütztes Trageetui



1	Anzeigefenster
2	Kalibrierungstaste
3	Modustaste
4	Ablage
5	Transparente Abdeckung
6	Aussparung
7	Batterieabdeckung
8	Referenzgewicht (20g)
9	Adapter-USB
10	Behälter
11	TARA-Taste
12	EIN/AUS-Taste

### III. WICHTIGER HINWEIS

---

- Das Messgerät trocken halten. Niederschlag und Flüssigkeiten oder Feuchtigkeit können Mineralien enthalten, die auf elektrische Schaltkreise korrodierend wirken. Falls das Messgerät nass wird, entfernen Sie die Batterie und lassen Sie es vor der weiteren Verwendung vollständig trocknen.
- Die Waage nicht in staubiger oder verschmutzter Umgebung lagern oder betreiben. Die beweglichen Teile und elektronische Bauelemente könnten beschädigt werden.
- Die Waage nicht bei Hitze lagern oder betreiben. Hohe Temperaturen können die Lebensdauer des Messgerätes verkürzen oder das Gerät bzw. dessen Batterien beschädigen – zusätzlich können bestimmte Plastikteile des Gerätes sich verziehen oder schmelzen.
- Die Waage nicht bei Kälte lagern oder betreiben. Bei der anschließenden Erwärmung auf die Normaltemperatur kann sich im Inneren des Messgerätes Feuchtigkeit niederschlagen und die elektronischen Bauteile beschädigen.
- Nicht versuchen, die Waage auf andere Weise als in der Anleitung beschrieben zu öffnen.
- Nicht fallen lassen, stoßen oder schütteln. Rauer Umgang kann zu Brüchen interner Schaltkreise und der Feinmechanik führen.
- Keine aggressiven Chemikalien, scharfe Reinigungsmittel oder Lösungsmittel zum Reinigen der Waage verwenden.
- Das Messgerät nicht lackieren oder bemalen. Lack oder Farbe kann die beweglichen Teile verkleben und den einwandfreien Betrieb verhindern.

Falls das Messgerät nicht korrekt funktioniert, wenden Sie sich bitte an den Presidium-Kundendienst unter [service@presidium.com.sg](mailto:service@presidium.com.sg) oder an:

Presidium Instruments Pte Ltd  
Unit 7, 207 Henderson Road  
Singapore 159550  
Attn: Customer Service Executive

## 1. ERSTE SCHRITTE mit der Presidium Karatwaage

### Inbetriebnahme der Presidium Karatwaage

Diese Waage kann mithilfe USB Netzteils (separat erhältlich Artikel) betrieben werden oder über Batterien. Bei Verwendung eines Netzteils verbinden Sie das eine Kabel mit dem Tester und schließen Sie das Netzkabel des Netzteils an eine Steckdose an. Bitte achten Sie darauf, dass nur der von Presidium gelieferte Adapter verwendet wird (**Abb. 1.1**).

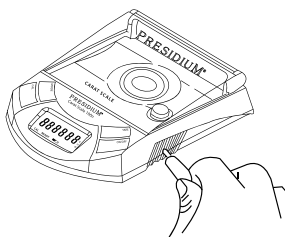


Abb. 1.1

Achten Sie bei Batteriebetrieb (4 x Typ AAA) beim Einsetzen auf die richtige Polung (+) und (-) (**Abb. 1.2**). Der Einsatz von Alkalibatterien wird empfohlen – dadurch ergibt sich im Gegensatz zu herkömmlichen Batterien mit geringerer Kapazität eine kontinuierliche Laufzeit von etwa 2,5 Stunden.

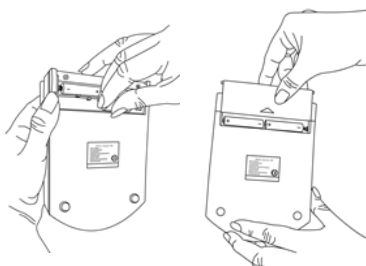


Abb.1.2

## Einschalten der Presidium Karatwaage

Die Waage auf einer ebenen Fläche aufstellen. Die transparente Abdeckung öffnen. Die Ablage auf den Wiegearm setzen und die Abdeckung schließen (**Abb. 1.3**).



Abb. 1.3

Drücken Sie die Taste **[EIN/AUS]** (**Abb.1.4**), um die Waage einzuschalten.

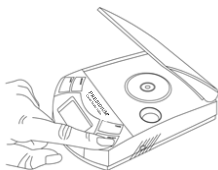


Abb. 1.4

Alle Display-Segmente sollten während des nun ausgeführten Selbsttests dreimal blinken (**Abb. 1.5**) – dadurch wird die Funktionsfähigkeit der LCD-Anzeige signalisiert.

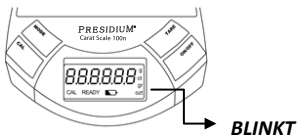


Abb. 1.5



## Kalibrierung

Drücken Sie die CAL-Taste. Achten Sie während der Display-Anzeige darauf, dass sich das Kalibriergewicht (20 g) auf der Wiegeschale (**Abb. 1.6**) befindet. Schließen Sie die transparente Abdeckung.



Abb.1.6

“CAL” wird stabil und nach einigen Sekunden wird zum Abschluss des Kalibriervorgangs “20.000 g” angezeigt. (**Abb. 1.7**)

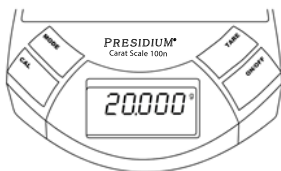


Abb. 1.7

Das Gerät ist nach der Kalibrierung einsatzbereit.

Falls eine erneute Kalibrierung durchgeführt werden soll, drücken Sie die Taste “CAL” (Abb. 1.6 – Abb. 1.7) des Gerätes.

## 2. DURCHFÜHREN EINER MESSUNG mit der Presidium Karatwaage

Legen Sie den zu wiegenden Edelstein auf die Wiegeschale (**Abb. 2.1**), nachdem das Wort "READY" angezeigt wird. Das Messergebnis wird sofort auf dem Display angezeigt.

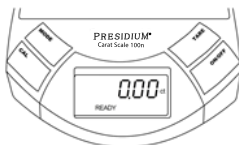


Abb. 2.1

Achten Sie für genaue Messungen darauf, die Messung erst nach Erscheinen des Wortes "READY" durchzuführen (**Abb. 2.2**).



Abb. 2.2

Drücken Sie zur Umwandlung zwischen unterschiedlichen Maßeinheiten auf "MODE". Dadurch werden die Maßeinheiten geändert (g, ct, gr, ozt) (**Abb. 2.3**).

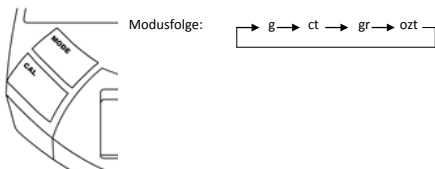


Abb. 2.3

Falls ein besonderer Behälter erforderlich ist, legen Sie diesen auf den Wiegearm und drücken Sie "TARE", um das Eigengewicht des Behälters zu berücksichtigen.

Tipps zum Gebrauch Ihrer Presidium Karatwaage Die transparente Abdeckung während des Messvorgangs geschlossen halten.

Es ist empfehlenswert, bei jeglichen Zweifeln bezüglich des erhaltenen Messergebnisses eine Zweitmessung vorzunehmen.

Die Messungen an Edelsteinen sollten auf einem Arbeitstisch erfolgen.

### 3. FEHLERBEHEBUNG bei der Presidium Karatwaage

---

#### **[CAL] hört nicht auf zu blinken:**

- Das Kalibrierungsgewicht wurde während des Kalibrierens von der Ablage entfernt und der Kalibrierungsvorgang wurde abgebrochen. Der Kalibrierungsvorgang muss wiederholt werden.

#### **[Error] wird während des Kalibrierungsvorgangs angezeigt:**

- Das Kalibrierungsgewicht wurde auf die Ablage gelegt, bevor **[CAL]** anfang zu blinken.

#### **[Err LO] wird während des Kalibrierungsvorgangs angezeigt:**

- Das Kalibrierungsgewicht ist weniger schwer als das Standardgewicht (20 g).

#### **[Err HI] wird während des Kalibrierungsvorgangs angezeigt:**

- Das Kalibrierungsgewicht ist leichter als das Standardgewicht (20 g).

#### **[EEEEEE] wird angezeigt:**

- Der Wiegebereich überschreitet die Wiegekapazität von 100 ct / 20 g.

#### 4. WARTUNG UND PFLEGE der Presidium Karatwaage

---

- Vermeiden Sie im Interesse der Ablesegenauigkeit Stöße (beispielsweise durch Fallenlassen des Instruments) oder Vibrationen des Geräts. Das Gerät nicht schütteln oder Stößen aussetzen.
- Das Gerät nicht zerlegen.
- Entnehmen Sie verbrauchte Batterien aus dem Batteriefach, da Batterien korrodieren oder auslaufen und die Waage beschädigen können. Entnehmen Sie die Batterien auch, wenn das Instrument voraussichtlich für einen längeren Zeitraum nicht verwendet wird.

Die Waage ist ein Präzisionsprodukt und sollte sorgfältig behandelt werden.

Vielen Dank für Ihre Aufmerksamkeit für diese Benutzeranleitung, anhand derer Sie das erworbene Produkt besser kennengelernt haben.

Presidium empfiehlt Ihnen, Ihre Gewährleistung auf das Produkt durch Einsenden der Garantiekarte an uns zu registrieren, oder sich online zu unter <http://www.presidium.com.sg/> zu registrieren.