

# 目录

(Chinese Version)

|      |                           |        |
|------|---------------------------|--------|
| I.   | 关于本手册                     | pg. 16 |
| II.  | 关于 Presidium 针盘量规         | pg. 17 |
| III. | 重要说明                      | pg. 19 |
| 1.   | 开始使用 Presidium Dial Gauge | pg. 20 |
| 2.   | 在 Presidium 针盘量规上执行检测     | pg. 21 |
| 3.   | 在 Presidium 针盘量规上读取检测结果   | pg. 23 |
| 4.   | 维护 Presidium 针盘量规         | pg. 24 |

## I. 关于本手册

---

感谢您选购 Presidium 针盘量规 (PDG)。

本手册旨在帮助您设置量规，并且将介绍关于如何正确地使用您的量规及按照要求对其进行护理的所有知识。请仔细阅读这些说明，将其放在方便之处以便将来参考。

## II. 关于 Presidium 针盘量规 (PDG)

Presidium 针盘量规是一种使用方便的模拟式量规，用于测量圆形明亮型切割宝石，精度达到 0.05mm。它可明确显示毫米/克拉/戒围号码读数。

### Presidium 针盘量规的特点如下：

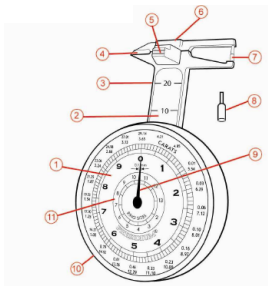
- 即刻将毫米读数换算为克拉
- 测量范围为 0.00 到 23.00mm
- 仪器误差 0.05mm，有简单的零位调整功能
- 读数变化幅度为 0.1mm 和/或 0.04 ct
- 显示毫米/克拉/戒围号码的模拟式量规
- 获得专利的测量头
- 平滑游标机构
- 轻便易携
- 附带紧凑式保护袋
- 放在便携袋中时电磁式电源开关自动关闭

### 产品规格：

- 测量范围：
  - 宝石（毫米）：0.00mm 至 23.00mm（变化幅度 0.1mm）- 转动 1 周 等于 10mm
  - 宝石（克拉）：0.01ct 至 3.65ct（变化幅度 0.04ct）
  - 戒围号码（美制号码）：2 号至 13 号
- 仪器误差 0.05mm
- 变化幅度 0.10mm 和/或 0.04ct

### 包装物品：

- Presidium 针盘量规
- 高镶托首饰夹具
- Presidium 宝石重量估算表
- 快速指南
- QR码卡
- 塑料便携袋



|    |        |
|----|--------|
| 1  | 双重刻度盘面 |
| 2  | 范围指示器  |
| 3  | 游标     |
| 4  | 楔形尖头   |
| 5  | 游标测量头  |
| 6  | 基准测量头  |
| 7  | 探针     |
| 8  | 首饰夹具   |
| 9  | 指针     |
| 10 | 微调旋钮   |
| 11 | 戒围刻度盘  |

### III. 重要说明

- 保持检测仪干燥。雨水以及任何形式的液体或湿气均可能含有对电子线路具有腐蚀性的矿物质。如果检测仪被打湿，请取出电池，让检测仪彻底晾干，如仍然故障则需更换设备。
- 切勿在多灰尘和脏乱的环境中使用、存放或暴露量规。否则其活动部件可能受损。
- 切勿在高温环境中使用、存放或暴露量规。高温可能使某些塑料部件翘曲或融化。
- 切勿在低温环境中使用、存放或暴露量规。否则当量规恢复到正常温度时，量规内部可能产生水汽。
- 切勿尝试通过未在本手册中说明的方法来打开量规。
- 切勿跌落、撞击或摇晃量规。野蛮操作可能损坏精密器件。
- 切勿使用刺激性化学物质、清洁溶剂或强力洗涤剂来清洗量规。
- 切勿给量规上漆。油漆可能会阻塞活动部件，影响其正常工作。

如果检测仪无法正常工作，请通过以下方式联系我们的客户服务部门 - 电子邮件：

service@presidium.com.sg 或者寄信至：

Presidium Instruments Pte Ltd  
Unit 7, 207 Henderson Road  
Singapore 159550  
Attn: Customer Service Executive

## 1. 开始使用 Presidium 针盘量规

应该用任一手的手掌握持 Presidium 针盘量规。用拇指操作游标（图 1.1）。

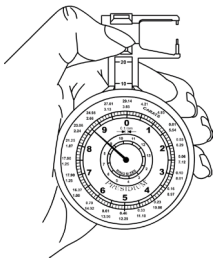


图 1.1

确保指针指向零位。如果指针未指向零位，请使用微调旋钮调节。

根据需要将仪器的旋钮顺时针或逆时针转动，将指针调至零位。使用首饰夹具时，必须执行归零调整。

（图 1.2）

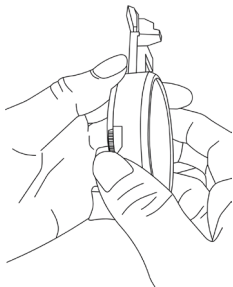


图 1.2

## 2. 用 Presidium 针盘量规执行检测

测量裸石时，应拨动游标（图 2.1），将宝石放在游标平台上。注意，宝石的底面应该与平台平行，以防宝石移动。

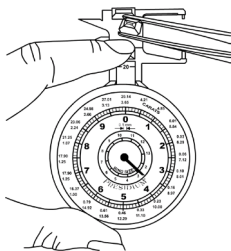


图 2.1

测量已镶嵌的宝石时，请将首饰夹具插在量规上（图 2.2），然后将宝石夹在首饰夹具和游标测量头之间。

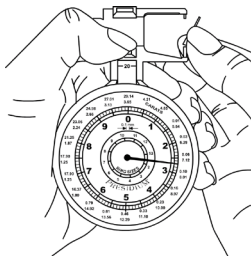


图 2.2

慢慢合上游标（图 2.3），读数将直接显示在刻度盘面上。完成一次测量后，双重刻度盘面上将显示三个读数：以毫米为单位的直径、以克拉为单位的重量和戒围。

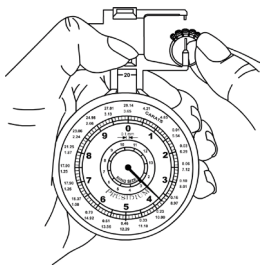


图 2.3

### Presidium 针盘量规的功能

测量以下对象时请使用楔形尖头：

- 采用折边镶法镶嵌的宝石
- 空镶托的内部
- 戒尾

测量以下对象时请使用探针：

- 已镶嵌宝石的高度
- 大型裸石（尤其是花式切割宝石）的宽度和长度

测量以下对象时请使用首饰夹具：

- 宝石在高镶托中的高度
- 宝石在有小孔的镶托中的高度



### 3. 在 Presidium 针盘量规上读取检测结果

转动第一周时，指针从 0 出发又回到 0，在毫米刻度上的读数为 0-10mm。与此同时，在红色克拉换算刻度上会显示 0.01-3.65ct 的直接克拉换算结果。

例如：在红色刻度上可直接读出，直径 4mm 的圆形明亮型切割钻石的估计重量为 0.23ct。

转动第二周时，读数为 10.1-20mm，在黑色克拉换算刻度上的直接换算结果为 4.21-29.14。

例如：在黑色刻度上可直接读出，直径 12mm 的圆形明亮型切割钻石的估计重量为 6.29ct。

转动第三周时，指针将不会超过 23mm 的位置，读数为 20.1-23mm。对于 20mm 以上的宝石，不提供换算结果。

范围指示器表明每次指针过“0”后应该在读数上加 10mm 还是 20mm。

## 4. 维护 Presidium 针盘量规

---

您的量规融合了大量的设计与工艺，因此应小心使用。

感谢您抽出时间阅读本用户手册，它会让您更好地了解您新购买的产品。

Presidium 还建议您完成质保注册流程，可以通过将质保注册卡寄送给我们，也可以通过<http://www.presidium.com.sg/> 在线注册。