

Table des matières

(French Version)

I. A propos de ce manuel	pg. 27
II. A propos de votre Presidium Dial Gauge	pg. 28
III. AVIS IMPORTANT	pg. 30
1. PREMIERE UTILISATION de votre auge Presidium Dial Gauge	pg. 31
2. REALISER UN TEST sur votre Presidium Dial Gauge	pg. 32
3. LIRE LES RESULTATS sur votre jauge Presidium Dial Gauge	pg. 34
4. PRENDRE SOIN de votre jauge Presidium Dial Gauge	pg. 35

I. A propos de ce manuel

Merci d'avoir acheté la jauge Presidium Dial Gauge (PDG).

Ce manuel est conçu pour vous aider à configurer votre jauge et décrit tout ce que vous devez savoir sur la façon d'utiliser votre jauge de façon précise et de prendre soin d'elle en conformité avec le maniement requis. Veuillez lire ces instructions attentivement et les conserver pour toute référence future.

III. A propos de votre Presidium Dial Gauge (PDG)

La jauge Presidium Dial Gauge est une jauge analogue d'utilisation facile pour mesurer les pierres taillées rondes et brillantes avec une précision de 0.05mm. Elle comporte un écran d'affichage pratique avec des indications en mm/ct/taille de l'anneau.

La jauge Presidium Dial dispose des particularités suivantes :

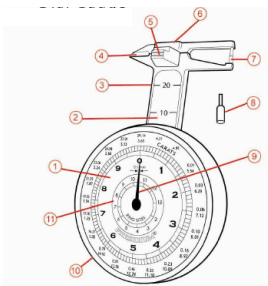
- Convertit instantanément les indications en mm en carats
- Mesure à partir de 0.00 jusqu'à 23.00 mm
- Erreur instrumentale de 0.05 mm, avec un réalignement au simple zéro
- Incréments de 0.1mm et/ou de 0.04 ct
- Jauge analogue avec affichage de la taille de la bague en mm/ct
- Enclume brevetée
- Mécanisme escamotable sans heurts
- Portable et léger
- Étui de protection compact compris
- Extinction auto-magnétique dans l'étui de transport

Caractéristiques du produit :

- Étendue de mesures :
 - o Pierres (mm) : De 0.00mm à 23.00 mm (incrément de 0.1mm) - 1 révolution égale 10 mm
 - o Pierre (carat) : De 0.01ct à 3.65ct (incrément de 0.04 ct)
 - o Taille de bague (taille américaine) Taille 2 à taille 13
- Erreur instrumentale de 0.05 mm
- Incréments de 0.10 mm et/ou de 0.04 ct

Inclus dans votre emballage :

- Presidium Dial Gauge
- Accessoire pour sertissage en hauteur
- Tableau Presidium d'évaluation du poids des pierres
- Guide rapide
- Carte QR Code
- Étui de transport en plastique



1	Cadran double
2	Indicateur de gamme
3	Coulisse
4	Pointes en coins
5	Enclume à coulisse
6	Enclume de base
7	Sonde en saillie
8	Accessoire joaillerie
9	Aiguille
10	Bouton de réglage fin
11	Cadran des tailles de bagues

IV. AVIS IMPORTANT

- S'assurer que le testeur est sec. Les précipitations et tous les types de liquides ou d'humidité peuvent contenir des minéraux susceptibles de détériorer les circuits électroniques. Si votre testeur est humide, retirez les piles et laissez l'appareil sécher complètement avant de le remettre en place.
- Ne pas utiliser, ranger ou laisser la jauge dans des endroits poussiéreux et sales. Ses éléments mobiles peuvent être endommagés
- Ne pas utiliser, ranger ou exposer la jauge dans des endroits très chauds. Les températures élevées déforment ou font fondre certains plastiques.
- Ne pas utiliser, ranger ou exposer la jauge dans des endroits froids. Quand la jauge reprend sa température normale, il se peut que la jauge soit humide à l'intérieur.
- Ne tentez pas d'ouvrir la jauge autrement que de la façon indiquée dans ce manuel.
- Vous ne devez ni laisser tomber, ni cogner, ni secouer la jauge. Une manipulation brusque est susceptible d'endommager la précision des pièces.
- Ne pas utiliser de produits chimiques décapants, de solvants de nettoyage ou de détergents puissants pour nettoyer la jauge.
- Ne pas peindre la jauge. La peinture peut bloquer les pièces mobiles et empêcher un bon fonctionnement.

Si votre jauge ne fonctionne pas correctement, veuillez contacter le service clientèle de Presidium
service@presidium.com.sg ou :

Presidium Instruments Pte Ltd
Unit 7, 207 Henderson Road
Singapore 159550
Attn: Customer Service Executive

1. PREMIERE UTILISATION de votre jauge Presidium Dial Gauge

La jauge Presidium Dial Gauge devrait être tenue dans la paume de la main. Contrôlez la coulisse avec le pouce (Fig. 1.1).

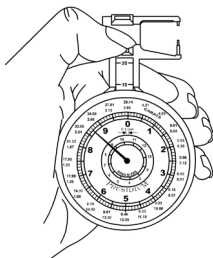
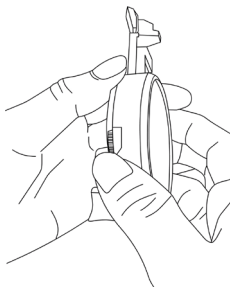


Fig. 1.1

Vérifiez que l'aiguille pointe sur zéro. Si elle ne pointe pas sur zéro, ajustez-la en utilisant le bouton de réglage fin.

Tournez le bouton de l'instrument, soit selon les aiguilles d'une montre ou inversement pour réaligner l'aiguille sur la position « 0 » si c'est nécessaire.

Un ajustement à zéro est nécessaire lors de l'utilisation d'un accessoire de joaillerie (Fig. 1.2).



2. REALISER UN TEST sur votre Presidium Dial Gauge

Lorsque vous mesurez des pierres détachées, tirer la coulisse (**Fig.2.1**) et placer la pierre sur la plate-forme. Notez que la base de la pierre devrait être parallèle à la plate-forme pour l'empêcher de bouger.

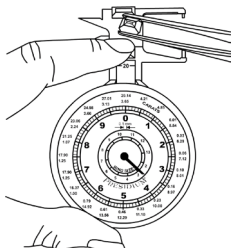


Fig. 2.1

Lorsque vous mesurez des pierres serties, insérer l'accessoire de joaillerie sur la jauge (**Fig. 2.2**) et placez la pierre entre l'accessoire de joaillerie et la coulisse de l'enclume.

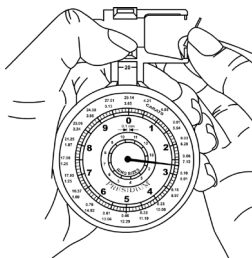


Fig. 2.2

Fermer doucement la coulisse (**Fig. 2.3**), le résultat sera affiché directement sur le cadran. Lors d'une mesure, le cadran double affichera trois résultats : diamètre en millimètres, poids en carats et taille de la bague.

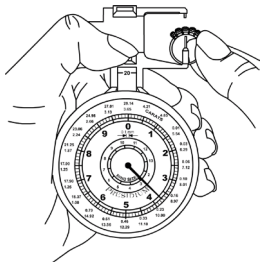


Fig. 2.3

Fonctions de votre Presidium Dial Gauge

Utiliser les pointes en forme de coins pour les mesures :

- Pierres montées sur des sertissages polis
- Intérieurs de sertissages vides
- Taille de l'anneau

Utilisez la sonde en saillie lors des mesures :

- Profondeur des pierres montées
- Largeur et longueur de grosses pierres détachées surtout si elles présentent des tailles fantaisistes

Utilisez l'accessoire de joaillerie lors des mesures :

- Profondeur des pierres à sertir en hauteur
- Profondeur des pierres serties avec de petits trous

3. LIRE LES RESULTATS sur votre jauge Presidium Dial Gauge

Au premier tour, lorsque l'aiguille va de 0 à 0, on voit 0-10 mm sur l'échelle des millimètres. En même temps, on voit une conversion directe en carats de 0.01- 3.65 ct sur la zone rouge de conversion en carats.

Par exemple : En lisant directement sur la zone rouge, un diamant rond taillé en brillant et mesurant 4 mm de diamètre sera estimé peser 0.23 ct.

Au deuxième tour, on voit 10.1-20 mm et une conversion directe en carats de 4.21-29.14 sur l'échelle noire de conversion en carats.

Par exemple en lisant directement sur la zone noire, un diamant rond taillé en brillant et mesurant 12 mm de diamètre sera estimé peser 6.29ct.

Au troisième tour, l'aiguille n'ira pas au-delà de 23+mm et on lit 20.1-23 mm Aucune conversion n'a été fournie pour les pierres de plus de 20 mm

L'indicateur de plage indique que chaque fois que l'aiguille dépasse « 0 », 10 mm ou 20 mm devraient être ajoutés aux résultats.

4. PRENDRE SOIN de votre jauge Presidium Dial Gauge

Votre jauge est un produit dû à une conception et une technologie avancées et il doit être manipulé avec précaution.

Merci d'avoir pris le temps de parcourir le manuel d'utilisation qui vous permettra de mieux comprendre votre récent achat.

Presidium recommande également de faire enregistrer votre garantie en nous envoyant la carte de garantie ou en l'enregistrant en ligne ici : <http://www.presidium.com.sg/>