

Indice

(Italian Version)

I. Informazioni su questa guida	pg. 49
II. Informazioni su Presidium Dial Gauge	pg. 50
III. AVVISO IMPORTANTE	pg. 52
1. OPERAZIONI PRELIMINARI con Presidium Dial Gauge	pg. 54
2. SVOLGIMENTO DI UN TEST con Presidium Dial Gauge	pg. 55
3. LETTURA DEI RISULTATI DI UN TEST su Presidium Dial Gauge	pg. 57
4. MANUTENZIONE di Presidium Dial Gauge	pg. 58

I. Informazioni su questa guida

Grazie per aver acquistato Presidium Dial Gauge (PDG).

Questa guida è stata creata allo scopo di aiutare l'utente a impostare il misuratore e contiene tutte le informazioni necessarie a garantire un utilizzo accurato e una manutenzione in linea con i requisiti del misuratore. Leggere attentamente queste istruzioni e tenerle a portata di mano per futuro riferimento.

II. Informazioni su Presidium Dial Gauge (PDG)

Presidium Dial Gauge è un misuratore analogico di facile utilizzo che consente la misurazione di gemme con taglio a brillante con un'accuratezza fino a 0,05 mm. Il misuratore è dotato di un display di facile lettura con valori in mm/ct/misura dell'anello.

Presidium Dial Gauge comprende le seguenti funzioni:

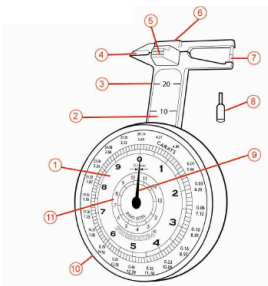
- Converte istantaneamente le letture da millimetri a carati
- Misurazioni da 0,00 a 23,00 mm
- Errore strumentale pari a 0,05 mm, con funzione semplificata di riallineamento degli zeri
- Incrementi di 0,1 mm e/o 0,04 ct
- Misuratore analogico con display per letture in mm/ct/dimensione dell'anello
- Incudine brevettata
- Meccanismo di scorrimento facile da usare
- Portatile e leggero
- Comprende una custodia protettiva dall'ingombro ridotto
- Spegnimento magnetico automatico all'inserimento nella custodia

Specifiche del prodotto:

- Intervallo di misurazione:
 - o Gemma (mm): Da 0,00 mm a 23,00 mm (incremento di 0,1 mm) - 1 giro equivale a 10 mm
 - o Gemma (carato): Da 0,01 ct a 3,65 ct (incremento di 0,04 ct)
 - o Taglia dell'anello (taglia statunitense): Dalla taglia 2 alla taglia 13
- Errore strumentale pari a 0,05 mm
- Incrementi di 0,10 mm e/o 0,04 ct

Inclusi nella confezione:

- Presidium Dial Gauge
- Accessorio per gioielleria con incastonatura alta
- Tabella per la stima del peso delle gemme Presidium
- Guida Rapida
- Carta codice QR
- Custodia in plastica per il trasporto



1	Doppio quadrante analogico
2	Indicatore di intervallo
3	Cursore
4	Punte a cuneo
5	Incudine del meccanismo di scorrimento
6	Incudine della base
7	Sonda sporgente
8	Accessorio per gioielleria
9	Ago
10	Manopola di regolazione di precisione
11	Quadrante della misura dell'anello

III. AVVISO IMPORTANTE

- Tenere all'asciutto il tester. La pioggia e tutti i tipi di liquidi o condensa possono contenere minerali in grado di corrodere i circuiti elettrici. In caso di penetrazione di liquidi all'interno del tester, rimuovere la batteria e lasciare asciugare completamente il tester prima di reinserirla.
- Non utilizzare, conservare o esporre il misuratore ad/in aree ricche di polvere e detriti. Le parti potrebbero restare danneggiate.
- Non utilizzare, conservare o esporre il misuratore ad/in aree con temperature elevate. Determinati tipi di plastica potrebbero deformarsi o fondere in presenza di temperature elevate.
- Non utilizzare, conservare o esporre il misuratore ad/in aree con temperature ridotte. Quando la temperatura del misuratore ritorna alla normalità, è possibile che al suo interno si verifichi la formazione di condensa.
- Non tentare di aprire il misuratore seguendo una procedura diversa da quella illustrata all'interno di questa guida.
- Evitare di far cadere, sottoporre a urti o scuotere il misuratore. Il maneggiamento incauto potrebbe provocare la rottura dei meccanismi di precisione.
- Non utilizzare prodotti chimici corrosivi, solventi detergenti o detergenti aggressivi per pulire il

misuratore.

- Non verniciare il misuratore. La vernice potrebbe ostruire le parti e impedire il corretto funzionamento.

In caso di malfunzionamento del misuratore, contattare il servizio clienti Presidium all'indirizzo di posta elettronica service@presidium.com.sg o tramite corrispondenza all'indirizzo:

Presidium Instruments Pte Ltd
Unit 7, 207 Henderson Road
Singapore 159550
Attn: Customer Service Executive

1. OPERAZIONI PRELIMINARI con Presidium Dial Gauge

Presidium Dial Gauge deve essere impugnato nel palmo della mano destra o sinistra. Controllare il meccanismo di scorrimento con il pollice (**Fig. 1.1**).

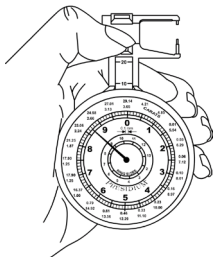


Fig. 1.1

Assicurarsi che l'ago del misuratore sia puntato sullo zero. Se l'ago non è puntato sullo zero, regolarlo utilizzando la manopola di regolazione di precisione.

Ruotare la manopola dello strumento in senso orario o antiorario per riallineare l'ago in posizione "0", ove necessario. È necessario assicurarsi che l'ago sia puntato sullo zero quando si utilizza l'accessorio per gioielleria. (**Fig. 1.2**)

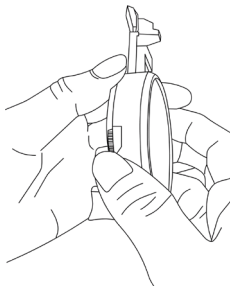


Fig. 1.2

2. SVOLGIMENTO DI UN TEST con Presidium Dial Gauge

Per la misurazione di pietre sciolte, tirare il meccanismo di scorrimento (**Fig. 2.1**) e collocare la pietra sulla piattaforma del meccanismo di scorrimento. Notare che la base della pietra dovrebbe essere parallela alla piattaforma per impedire che la pietra si muova.

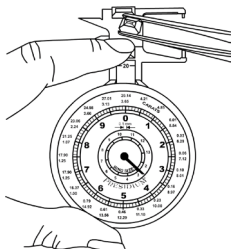


Fig. 2.1

Per la misurazione delle pietre incastonate, inserire l'accessorio per gioielleria nel misuratore (**Fig. 2.2**) e collocare la pietra tra l'accessorio per gioielleria e l'incudine del meccanismo di scorrimento.

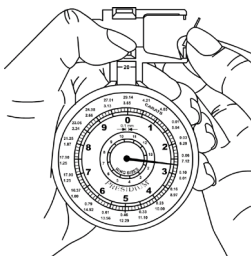


Fig. 2.2

Chiudere lentamente il meccanismo di scorrimento (**Fig. 2.3**), la lettura verrà visualizzata direttamente sul quadrante analogico. Per ogni misurazione, il doppio quadrante analogico restituirà tre letture: diametro in millimetri, peso in carati e dimensione dell'anello.

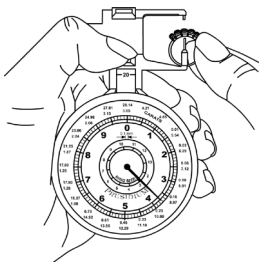


Fig. 2.3

Funzioni di Presidium Dial Gauge

Utilizzare le punte a cuneo per misurare:

- Pietre montate con incastonatura rub over
- Interni di incastonature vuote
- Dimensione dell'anello

Utilizzare la sonda sporgente per misurare:

- Spessore delle pietre incastonate
- Larghezza e lunghezza delle pietre sciolte di grandi dimensioni, in particolare per le pietre con tagli elaborati

Utilizzare l'accessorio per gioielleria per misurare:

- Spessore delle pietre montate all'interno di incastonature alte
- Spessore delle pietre montate all'interno di incastonature con fori di dimensioni ridotte

3. LETTURA DEI RISULTATI DI UN TEST su Presidium Dial Gauge

Nel primo giro, quando l'ago si sposta da 0 a 0, il quadrante restituisce un valore compreso tra 0 e 10 mm nella scala dei millimetri. Allo stesso tempo, il quadrante mostra una conversione diretta in carati con un valore compreso tra 0,01 e 3,65 ct sulla scala di conversione dei carati rossa.

Per esempio: leggendo direttamente sulla scala rossa, un diamante con taglio a brillante con un diametro di 4 mm avrà un peso stimato pari a 0,23 ct.

Nel secondo giro, il quadrante restituisce una lettura compresa tra 10,1 e 20 mm e una conversione diretta in carati compresa tra 4,21 e 29,14 sulla scala di conversione dei carati nera.

Per esempio: leggendo direttamente sulla scala nera, un diamante con taglio a brillante con un diametro di 12 mm avrà un peso stimato pari a 6,29 ct.

Nel terzo giro, l'ago non supererà un valore massimo di 23 mm e restituirà un valore compreso tra 20,1 e 23 mm. Per le pietre di dimensioni maggiori di 20 mm la funzione di conversione non è disponibile.

L'indicatore di intervallo indica che ogni volta che l'ago supera il valore "0" è necessario aggiungere 10 mm o 20 mm alla lettura.

4. MANUTENZIONE di Presidium Dial Gauge

Il misuratore è frutto di accurata progettazione e scrupolosa realizzazione e deve essere maneggiato con cautela.

Grazie per aver dedicato il tempo necessario a leggere la guida dell'utente contenente informazioni utili a comprendere meglio il prodotto appena acquistato.

Presidium consiglia inoltre di registrare la garanzia inviandoci la scheda di registrazione della garanzia o registrandosi on-line all'indirizzo <http://www.presidium.com.sg/>